



เรื่อง : ปี 63 งานกิจกรรมในสนาม(ฟลิคเกอร์บอล วอลเลย์บอล)

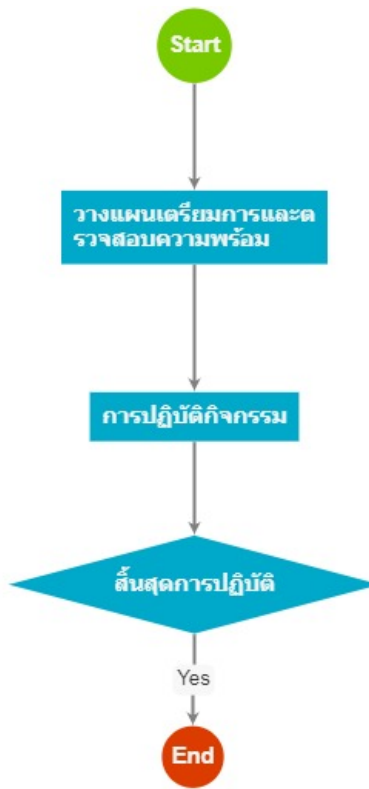
แก้ไข ปรับปรุงล่าสุดเมื่อ : 3/22/2021 2:17:39 PM

ผบ./หัวหน้า/ผู้ดูแล : น.อ. บุญเหลือ โพธิ์เพชรเลิศ

งบประมาณ

- คำอธิบายลักษณะงาน/กิจกรรม ในชั้นตอนนี้
กิจกรรมวอลเลย์บอล/กิจกรรมฟลิคเกอร์บอล
- จำนวนคนที่ใช้
160 คน
- พัสดุ สิ่งของที่ต้องใช้
นกหวีด นาฬิกาจับเวลา สนับเข่า ลูกวอลเลย์บอล 5 ลูก ฟลิคเกอร์บอล 5 ลูก เครื่องเสียงเคลื่อนที่ 1 ชุด สำหรับนักเรียน อาจารย์
- งบประมาณ /เงินที่ต้องใช้
ชื่องบประมาณ : -
จำนวนเงิน :บาท
- เวลา โดยเฉลี่ยที่ใช้ในชั้นตอนนี้
2.00 นาที

Workflow การทำงาน



กระบวนการงาน

4 . วางแผนเตรียมการและตรวจสอบความพร้อม

ผู้รับผิดชอบ

-

วิธีปฏิบัติ

> ขั้นตอนเตรียมการและวางแผน

o ผู้รับมอบหมาย

-

o เวลาดำเนินการ

4.00 เดือน

o ไฟล์แนบ/เอกสารประกอบ

o รายละเอียด

ลำดับที่ ๑ หัวข้องาน / วางแผนเตรียมการและตรวจสอบความพร้อม

ขั้นตอนการปฏิบัติงาน

๑. น.กิจกรรม ประสาน กทศ.ฯ เพื่อขอตารางสอนของรุ่นที่มีแผนการเปิดการศึกษาประจำปีงบประมาณ และนำข้อมูลที่ได้มาวางแผนการจัดตารางเวลาการแข่งขันให้กับสมาคมต่างๆ พร้อมนำเสนอแผนปฏิบัติกิจกรรมในสนามและแก้ไขตามความเหมาะสม จากนั้นจะให้เสมียน กปค.ฯ ดำเนินการทำเรื่องขออนุมัติต่อ หก.กปค.ฯ เพื่อขออนุมัติใช้แผนปฏิบัติกิจกรรมในสนามต่อไป

๒. ประสาน สก.ทอ.ถึงกำหนดการจัดกิจกรรมของ รร.นฝ.ฯ

๓. ประสานร้านตัดชุดกีฬา

๔. น.กิจกรรม ทบทวนคู่มือการปฏิบัติกิจกรรมในสนาม
รวมทั้งเตรียมข้อมูลชี้แจงการปฏิบัติกิจกรรมในสนามแก่นายทหารนักเรียนและผู้เกี่ยวข้อง

๕. ตรวจสอบวันเวลาในตารางสอนให้ถูกต้องและตรงกับปฏิทินประจำปี

๖. ตรวจสอบอุปกรณ์ที่เกี่ยวข้อง เช่น ลูกฟลิคเกอร์บอล วอลเลย์บอล ตาข่ายพร้อมเสาอากาศและเชือกมัดเสาอากาศกับตาข่ายของสนามวอลเลย์บอล สนับสนุนเข้าสำหรับให้ นทน.สวมใส่ในวันแข่งขัน กระเป๋ายพร้อมเวชภัณฑ์ ถังน้ำดื่ม กระติกน้ำดื่ม เขยือกน้ำ แก้วน้ำ น้ำแข็ง ป้ายคะแนน (๒ ชุด) ชุดเครื่องเสียงเคลื่อนที่พร้อมอุปกรณ์ ไมค์กวางพื้น ที่เติมลม เสื้อกัก ธิบิ้น สภาพรถยนต์บรรทุกเล็ก และคู่มือกิจกรรมในสนามให้ครบตามรายการอุปกรณ์ที่กำหนด

๗. ตรวจสอบสนามการแข่งขันทั้งสนามฟลิคเกอร์บอลและวอลเลย์บอลให้มีความพร้อมก่อนการใช้งาน เช่น แขนวางธง ตัดหญ้าให้เรียบร้อย ตีเส้นขอบสนามให้เห็นเด่นชัด เป้าคะแนนไม่ชำรุด สามารถทนต่อแรงกระแทกของลูกฟลิคเกอร์บอล และตาข่ายวอลเลย์บอลอยู่ในสภาพใช้งานได้ดี รวมทั้งไม้กระดานสำหรับปิดร่อน้ำและกล่องไม้สำหรับครอบหัวเสาเหล็กกับสายยึดตาข่ายสนามวอลเลย์บอล เพื่อความปลอดภัยของผู้แข่งขัน

๘. ตรวจสอบและจัดทำใบบันทึกการแข่งขันทั้งฟลิคเกอร์บอลและวอลเลย์บอลให้เพียงพอกับความต้องการ

๙. งานด้านธุรการที่เกี่ยวข้อง

๙.๑ เสมียน กปค.ฯ

ทำเรื่องขอรับการสนับสนุนการใช้สนามกีฬาจันทร์เบกษานำเรียนผู้บังคับบัญชาตามลำดับชั้น ดังนี้ ทก.กปค.ฯ, ผชก.รร.นฝ.ฯ, ผอ.รร.นฝ.ฯ, กทบ.บก.ยศ.ทอ., รอง เสธ. ยศ.ทอ.(สายงานบริหาร) และ รอง จก.ยศ.ทอ.(สายงานบริหาร)

๙.๒ เสมียน กปค.ฯ ติดตามการเดินทางของหนังสือขอรับการสนับสนุนให้ถึงหน่วยผู้รับตรงตามความมุ่งหมาย

๐ ระเบียบ คำสั่ง ข้อบังคับ

-

๐ องค์ความรู้ที่ใช้ในการทำงาน

-

๐ ข้อควรปฏิบัติ/ข้อควรระวัง

-อุปกรณ์กีฬาที่ใช้ในการแข่งขัน ลูกฟลิคเกอร์บอล ไม่วางจำหน่าย

-จำนวน นทน.แต่ละรุ่น ที่เข้ารับการศึกษาไม่เท่ากัน ต้องปรับเปลี่ยนกติกาการเล่น

๐ ปัญหาที่พบในการทำงาน

-

๐ ผลงาน

-

> ขั้นตอนเตรียมการและวางแผน

๐ ผู้รับมอบหมาย

-

๐ เวลาดำเนินการ

4.00 เดือน

๐ ไฟล์แนบ/เอกสารประกอบ

- รายละเอียด
 -
- ระเบียบ คำสั่ง ข้อบังคับ
 -
- องค์ความรู้ที่ใช้ในการทำงาน
 -
- ข้อควรปฏิบัติ/ข้อควรระวัง
 -
- ปัญหาที่พบในการทำงาน
 - ๑. อุปสรรค
 - ๑.๑ สนามชำรุดและไม่ได้มาตรฐาน สามารถทำให้เกิดอันตรายได้
 - ๑.๒ ปัจจุบันลูกฟลิคเกอร์บอล ไม่มีจำหน่าย
 - ๑.๓ ขาดบุคลากรที่มีความรู้ความสามารถในการตัดสินฟลิคเกอร์บอล
 - ๑.๔ สภาพอากาศและสิ่งแวดล้อมไม่เอื้ออำนวย (โรคระบาด ฝุ่นละออง)
 - ๒. แนวทางการแก้ไข
 - ๒.๑ สร้างสนามให้ได้มาตรฐาน และควรมีหลังคาเพื่อป้องกันฝนตกลงมาในช่วงฤดูฝน
 - ๒.๒ ใช้ลูกอเมริกันฟุตบอลขนาดเล็กทดแทน
 - ๒.๓ จัดโครงการอบรมบุคลากรเป็นกรรมการผู้ตัดสิน โดยเชิญบุคลากรที่มีความรู้ความสามารถมาเป็นวิทยากรอบรมบุคลากรเป็นกรรมการฯ ด้านฟลิคเกอร์บอล
- ผลงาน
 -

5 . การปฏิบัติกิจกรรม

ผู้รับผิดชอบ

-

วิธีปฏิบัติ

> ขั้นตอนการปฏิบัติกิจกรรม

○ ผู้รับผิดชอบหมาย

-

○ เวลาดำเนินการ

4.00 เดือน

○ ไฟล์แนบ/เอกสารประกอบ

○ รายละเอียด

ขั้นตอนการปฏิบัติงาน

๑. ส่วนที่เกี่ยวข้องกับ นทน.ฯ

๑.๑ น.กิจกรรม จัดเตรียมอุปกรณ์ที่ต้องสาธิตให้ นทน.ฯ ได้รับทราบถึงวิธีการเล่น ในห้องบรรยายของ รร.นฝ.ฯ เช่น เตรียมสนามจำลองในห้องบรรยาย เตรียมลูกฟลิคเกอร์บอล เป็นต้น

๑.๒ น.กิจกรรม ประสานกรรมการผู้ตัดสิน ให้มาสาธิตถึงวิธีการเล่น รวมทั้งการตัดสิน เพื่อเป็นตัวอย่างต่อไป

๑.๓ น.กิจกรรม แจกจ่ายคู่มือปฏิบัติกิจกรรมในสนาม พร้อมตารางการแข่งขัน ให้กับนายทหารนักเรียนและผู้เกี่ยวข้อง

๑.๔ กปค.๑ ซี้แจง กฎ กติกา ให้ นทน.๑ ทราบก่อนที่จะมีการแข่งขันจริง เพื่อให้ นทน.๑ ได้เข้าใจการปฏิบัติ

๑.๕ แจกจ่ายอุปกรณ์กีฬาสำหรับฝึกซ้อมประจำสัมนาให้แก่ นทน.๑

๑.๖ แจกจ่ายชุดกีฬาให้กับ นทน.๑

๒. ส่วนที่เกี่ยวข้องกับ อาจารย์

น.กิจกรรม ซี้แจงกฎกติกาการแข่งขันให้ อาจารย์ และผู้เกี่ยวข้อง ได้ทราบถึงการปฏิบัติ เพื่อให้เป็นแนวทางเดียวกันต่อไป

๓. พิธีมอบธงประจำสัมนา

๓.๑ น.กิจกรรม ซี้แจง นทน.๑ ให้ทราบถึง วัน เวลา และวิธีปฏิบัติ ในการมอบธงประจำสัมนา

๓.๒ น.กิจกรรม จัด จนท.๑ ถือนธงให้ประธานในพิธีเพื่อมอบให้ นทน.๑ แต่ละสัมนา

๓.๓ เชิญอาจารย์ประจำสัมนาเข้าร่วมพิธีอย่างพร้อมเพรียงกัน

๓.๔ หก.กปค.๑ เรียนเชิญ ผอ.รร.นฝ.๑ เป็นประธานในพิธีมอบธงประจำสัมนา

๓.๕ หก.กปค.๑ อ่านคำรายงานถึงวัตถุประสงค์ให้ประธานในพิธีทราบ

๓.๖ นทน.๑ เข้ารับธงประจำสัมนาตามที่ได้ซี้แจงไว้แล้ว

๓.๗ ผอ.รร.นฝ.๑ ประธานในพิธีกล่าวให้โอวาท เป็นอันเสร็จพิธี

๓.๘ นทน.๑ ทุกสัมนาเตรียมตัวเดินทางไปสนามกีฬาต่อไป

๔. กำกับดูแลสัมนาที่ได้รับมอบหมายจัดการแข่งขัน

๔.๑ สัมนาจัดการแข่งขันต้องเสนอแผนการปฏิบัติกิจกรรมในสนามต่อ น.กิจกรรม ก่อนวันแข่งขัน ๑ วัน เวลา ๑๒๓๐ ณ กปค.๑

๔.๒ สัมนาที่ได้รับมอบหมายดำเนินการจัดเตรียมสนาม

ตรวจสอบและจัดเตรียมอุปกรณ์ให้พร้อมและนำขึ้นรถยนต์ของ รร.นฝ.๑ ในเวลา ๑๒๓๐

(หรือหลังรับประทานอาหารกลางวันแล้ว)

และจัดเก็บอุปกรณ์หลังเสร็จสิ้นการปฏิบัติกิจกรรมในสนามตามแผนการปฏิบัติกิจกรรมในสนาม

๔.๓

เมื่อจบการเรียนการสอนในภาคบ่ายของวันที่มีการแข่งขันให้สัมนาที่ได้รับมอบหมายปรับเปลี่ยนชุดเครื่องแบบเป็นชุดกีฬาตามที่ทาง รร.นฝ.๑ กำหนด โดยปฏิบัติให้เร็วที่สุด เพื่อให้มีเวลา

ไปดำเนินการจัดเตรียมสนามแข่งขันให้เรียบร้อยก่อนมีการแข่งขัน ซึ่ง นทน.๑ ต้องขับรถยนต์บรรทุกอุปกรณ์ไปสนามด้วยตนเอง (คนขับรถยนต์ต้องมีใบขับขี่ กท.)

๔.๔ เมื่อสัมนาได้ดำเนินการจัดเตรียมสนามแข่งขันเสร็จเรียบร้อยแล้ว ให้คอยคณะ นทน.๑

ที่เดินทางมาถึงสนาม จากนั้นรีบเข้าแถวเพื่อเชิญธงต่อไป

๔.๕ ระหว่าง...

๔.๕

ระหว่างการแข่งขันให้สัมนาจัดการแข่งขันจัดเตรียมและบริการน้ำดื่มให้กับอาจารย์ทุกคนรวมทั้งกรรมการผู้ตัดสินในสนามด้วย น.แพทย์ คอยดูแลผู้บาดเจ็บตลอดการแข่งขัน น.นิรภัย คอยกำกับดูแลให้ นทน.๑ อยู่ห่างจากขอบสนามประมาณ ๒ เมตร เพื่อความปลอดภัย และจัด นทน.๑ เก็บลูบอลลูกที่ออก

นอกสนามด้วย กรณีเมื่อเกิดเหตุการณ์ไม่สามารถดำเนินการแข่งขันได้ให้ประธานกิจกรรมในสนามของสัมนา ที่จัดการแข่งขันได้ปรึกษากับประธานกิจกรรมในสนามของรุ่นแล้วแจ้งให้ น.ควบคุมกิจกรรม เพื่อดำเนินการต่อไป

๔.๖ เมื่อการปฏิบัติกิจกรรมในสนามดำเนินการเสร็จเรียบร้อยแล้ว

ให้ประธานกิจกรรมในสนามของสัมนาจัดการแข่งขันแถลงผลการจัดการแข่งขัน ตามด้วย น.นิรภัย และ น.แพทย์ เพื่อเป็นข้อมูลให้ นทน.๑ ทราบและปฏิบัติในครั้งต่อไป จากนั้น นทน.๑ วิ่งรอบสนามกีฬาจันทร์บุษบาเสร็จแล้ว

กลับมาที่จุดรวมพล ลำดับต่อไป นทน.๑ จะเชิญธง และเดินทางกลับโรงเรียน

ให้สัมนาจัดการแข่งขันแยกตัวออกมาดำเนินการเก็บอุปกรณ์ขึ้นรถยนต์รวมทั้งทำความสะอาดพื้นที่ให้เรียบร้อย

จากนั้นขั้บรยณต์บรทุกอุปรณต์กั้บ รร.นฝ.๑

๔.๗ เมื่อกั้ง รร.นฝ.๑

นำอุปรณต์ลงจากรยณต์บรทุกเล็กและนำเก้บเข้าท้ให้เรยบร้อยพร้อมคั้นกุญแจรยณต์๑ ให้กั้บ จทน.กปค.๑

๔.๘ ในวันรุ่งขั้ให้ประรณกั้จกรรณในสนนมของสั้มนนท้จ้จกรรณขั้งขั้นรยงน
ผลกรรณขั้งขั้นให้ น.กั้จกรรณ ทรบ และนำโ้บการคั้นอุปรณต์นำม้ให้ น.กั้จกรรณ เซ้นรับทรบการปฏิบัติในเวลอ ๐๗๓๐

๕. ขั้นตอนกรรลงปฏิบัติกั้จกรรณในสนนมของ นทน.๑

๕.๑ เวลอ ๑๔๔๕ นทน.๑ เล็กกั้จกรรณสั้มนนท้ฟ้งบรรยอ แล้วเปลยั้นเป้้นชุดกั้ฟ้า

๕.๒ น.กั้จกรรณ เป้ันกั้หวัดเรยแกวตอนเรยงสั้ ในพ้้นท้ด้นทคั้เหน้อของออกร รร.นฝ.๑ เวลอ ๑๕๐๕ โดยให้ นทน.๑ จ้ดแกวตามฝงบั้น โดยเรมจกั้ฝงบั้นท้ ๑ - ๓ ตามล้ดบ แต่ละฝงให้ยั้น ท้งกั้นประมอ ๓ เมตร โดยให้ยั้นเรยงตามล้ดบโ้ล จ้ดผู้ถ้อธงประจ้สั้มนนท้ให้อย่แกวหน้า ส้สำหรับผู้บ้วยท้ไม่สมอกรว้งไปสนนมได้ ให้ยั้นเข้าแกวต่อท้ยขบว (ให้บ้นท้กรยช้อผู้บ้วยท้ทุกคั้ง)

๕.๓ เมื่อกั้งเวลอ ๑๕๑๐ ออกเด้นทงจกั้ รร.นฝ.๑ ไปสนนมกั้ฟ้าจันทรเบกชอ เมื่อกั้งหน้าอกร รร.นฝ.๑ ให้เรมว้งตลอดจนกรรท้งจ้จกรรณพลท้สนนมจ้จกรรณขั้งขั้น แล้วเซยงธงเข้าประจ้ท้

๕.๔ ประรณกั้จกรรณในสนนมของสั้มนนท้รยงนยอกรรณปฏิบัติกั้จกรรณในสนนม
กั้บ น.กั้จกรรณ จกั้น น.กั้จกรรณ จะสั้งให้แยกยั้ยเข้าพ้้นท้การฝีกท้การบรทรบตามท้ กปค.๑ ก้กำหนด จ้ำนว ๖ ท้
นำท้การบรทรบโดย นทน.๑ ท้ กปค.๑ ได้ก้กำหนดหมอเลขโ้แล้วในแผนกรรปฏิบัติกั้จกรรณในสนนม

๕.๕ น.กั้จกรรณ จะเป้่าสั้ญญณนท้หวัด เพ้อแจ้งเด้อนให้ นทน.๑
เตรยตัวเข้าสนนมเพ้อกรรขั้งขั้นตามประเอทกั้จกรรณท้ กปค.๑ ก้กำหนด

๕.๖ นทน.แต่ละสั้มนนท้เข้าสนนมขั้งขั้นโดยเข้าแกวเพ้อเครพผู้คั้ลน แล้วเล้กแदन
และปฏิบัติตามหน้าท้ของแต่ละคนตามโ้บการขั้งขั้นท้สั้งให้ น.กั้จกรรณ เซ้น คนขนคยเนน คนเก้บลูกบอ คนสั้งบอ ผู้เล่น
เป้้นต้น

๕.๗ เมื่อกั้งขั้งขั้นเรยจ้ลั้นแล้ว น.กั้จกรรณ จะเป้่าสั้ญญณนท้หวัดให้ นทน.๑
ท้สั้มนนท้ได้สรุปรการปฏิบัติตามแผนกรรขั้งขั้น รวมท้งช้อช้ดช้องและเก้ไชร่วมกั้บอจกรรณสั้มนนท้
เพ้อนำช้อมอไปวอแผนกรรปฏิบัติในครอวต่อไป (ประมอ ๑๕ นาท้) จกั้น น.กั้จกรรณ
จะเป้่าสั้ญญณนท้หวัดเป้้นกรรแจ้งเด้อนเม้อหมดเวลอสรุบช้อช้ดช้องร่วมกั้บอจกรรณ

๕.๘ นทน.๑ ท้กคนเข้าแกวท้จ้จกรรณพล เพ้อเตรยว้งรอบสนนมกั้ฟ้าจันทรเบกชอ ประมอ ๓ รอบ
เม้อว้งครบแล้วให้เด้นไปท้จ้จกรรณพล

๕.๙ นทน.๑ ท้ไม่สมอกรว้งรอบสนนมกั้ฟ้า ให้เข้าแกวต่อท้ยขบว และให้เด้น
ช้ดขวของสนนมจ้ำนว ๑ รอบ จกั้นให้ไปร้อท้จ้จกรรณพล

๕.๑๐ ท้สั้มนนท้เซยงธงเรยงตามล้ดบฝงบั้น ค้อ ฝงบั้นท้ ๑ - ๓ ตามล้ดบ

๕.๑๑ ขบวแกวของนยท้ทรนั้กเรยงจะว้งออกจกั้สนนมเข้าประจ้ชอเข้าของ
ยศ.ทอ.และเข้าจ้จกรรณพลด้นทคั้เหน้อของ รร.นฝ.๑ (ท้เดมตอนไปสนนม)

๕.๑๒ ขบวแกวผู้บ้วยจะเด้นตามถนผ่นด้นหน้า ยศ.ทอ.เข้าประจ้ชอออก
(หน้าหอพระ) และเข้าจ้จกรรณพล

๕.๑๓ ฟ้งค้้แจ้งจกั้ น.กั้จกรรณ (ถ้มี)

๕.๑๔ ประรณกั้จกรรณในสนนมท้จ้จกรรณขั้งขั้นสั้งเล้กแกว ท้กคนแยกยั้ยกั้
กั้บบ้น โดยใส่ชุดกั้ฟ้าเหม้อเดม

๐. เรเบยบ ค้่าสั้ง ช้อบ้งคั้บ

คู้ม้อกั้จกรรณในสนนมของ นทน.

๐. องค้ความรู้ท้ไช้ในการท้การน

คู้ม้อกั้จกรรณในสนนม นทน.

๐. ช้อครรปฏิบัติ/ช้อครรระว้ง

ช้อครรปฏิบัติ

อจ.ประจ้สั้มนนท้ ค้้กชอคู้ม้อกั้จกรรณในสนนมอย่งละเอยดและเข้าจ้จกรรณท้กอ อยู่เสมอ

- ปัญหาที่พบในการทำงาน
 - อจ.สัมมนาบางสัมมนา ไม่ได้ศึกษากฎกติกาการเล่น ในคู่มือกิจกรรมสนาม ทำให้ข้อมูล นทท.ไม่ได้ชัดเจน
- ผลงาน
 -

7. สิ้นสุดการปฏิบัติ

ผู้รับผิดชอบ

-

วิธีปฏิบัติ

> สิ้นสุดการปฏิบัติ

○ ผู้รับมอบหมาย

-

○ เวลาดำเนินการ

1.00 สัปดาห์

○ ไฟล์แนบ/เอกสารประกอบ

○ รายละเอียด

หัวข้องาน / สิ้นสุดการปฏิบัติกิจกรรมในสนาม

ขั้นตอนการปฏิบัติงาน

๑. นทท.ฯ ส่งคืนคู่มือกิจกรรมในสนามและอุปกรณ์

๒. น.กิจกรรม รวบรวมผลคะแนนการแข่งขันและตรวจสอบความถูกต้อง และจัดลำดับคะแนนของสัมมนาที่มีคะแนนการปฏิบัติกิจกรรมในสนามตลอดหลักสูตรที่มีคะแนนสูงสุดเป็นผู้ชนะเลิศ และส่งคะแนนให้ น.วัดและประเมินผลต่อไป

๓. สมน.กปค.ฯ จัดเตรียมเครื่องหมายเกียรติยศ (ริบบิ้น) พร้อมพาน

๔. ทก.กปค.ฯ เรียนเชิญ ผอ.รร.นฝ.ฯ มอบเครื่องหมายเกียรติยศ (ริบบิ้น) ให้กับสัมมนาที่มีคะแนนสูงสุด (ทก.กปค.ฯ กล่าวรายงาน, ผอ.รร.นฝ.ฯ กล่าวให้โอวาท)

๕. ทบทวนผลการประเมินในระบบ และนำมาประยุกต์ใช้ในรุ่นถัดไป

○ ระเบียบ คำสั่ง ข้อบังคับ

-

○ องค์ความรู้ที่ใช้ในการทำงาน

-

○ ข้อควรปฏิบัติ/ข้อควรระวัง

-

○ ปัญหาที่พบในการทำงาน

-

○ ผลงาน

-

เอกสารประกอบ

-