



เรื่อง : ปี 63 งานฝึกแก้ปัญหาในสถานการณ์จำลอง

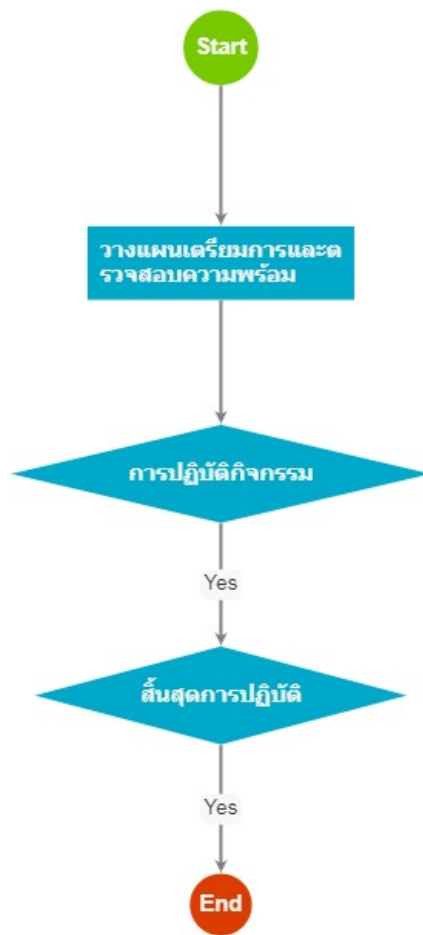
แก้ไข ปรับปรุงล่าสุดเมื่อ : 3/22/2021 2:17:39 PM

ผบ./หัวหน้า/ผู้ดูแล : น.อ.(พ) พิเศษ อรกุล

งบประมาณ

- คำอธิบายลักษณะงาน/กิจกรรม ในขั้นตอนนี้
งานการฝึกในสถานการณ์จำลอง
- จำนวนคนที่ใช้
20 คน
- วัสดุ สิ่งของที่ต้องใช้
แผนที่ เข็มทิศ วิทยุมือถือ วิทยุโมบายติดรถ ถังน้ำแข็ง ถังเชื้อเพลิง 200 ลิตร และถัง 30 ลิตร บอร์ดยุทธการ เป้สนาม ลูกทะเล ผ้าพันใจ
ผ้าห่ม
- งบประมาณ /เงินที่ต้องใช้
ชื่องบประมาณ :
จำนวนเงิน :บาท
- เวลา โดยเฉลี่ยที่ใช้ในขั้นตอนนี้
1.00 สัปดาห์

Workflow การทำงาน



กระบวนการงาน

1 . วางแผนเตรียมการและตรวจสอบความพร้อม

ผู้รับผิดชอบ

น.อ. บุญเหลือ โปธิเพชรเลิศ

น.ท. มงคล หงษ์ทอง

พ.อ.อ. เฉลิมพล ชนะपाल

จ.อ. โชติรักษ์ เฟ็งเอี่ยม

วิธีปฏิบัติ

> ขั้นตอนเตรียมการและวางแผน

o ผู้รับมอบหมาย

น.อ. บุญเหลือ โปธิเพชรเลิศ

น.ท. มงคล หงษ์ทอง

พ.อ.อ. เฉลิมพล ชนะपाल

จ.อ. โชติรักษ์ เฟ็งเอี่ยม

o เวลาดำเนินการ

1.00 เดือน

๑ ไฟล์แนบ/เอกสารประกอบ

๑ รายละเอียด

หัวข้องาน / วางแผนเตรียมการและตรวจสอบความพร้อม

ขั้นตอนการปฏิบัติงาน

๑. น.กิจกรรม ประสาน กศ.๗ เพื่อขอตารางสอนของรุ่นที่มีแผนการเปิดการศึกษาประจำปีงบประมาณ และนำข้อมูลที่ได้นำมาวางแผนกำหนดวันฝึกการแก้ปัญหาในสถานการณ์จำลอง

๒. วางแผนกำหนดวันสำรวจพื้นที่ส่วนล่วงหน้า

๒.๑ สำรวจพื้นที่การฝึกครั้งที่ ๑

๒.๑.๑ รับผิดชอบบรรทุกถังเล็กจาก ชส.ทอ.

๒.๑.๒ ประสาน กทบ.บก.ยศ.ทอ.เพื่อรับบัตรน้ำมันเชื้อเพลิง

๒.๑.๓ ติดต่อประสานพื้นที่การฝึก ครูฝึกจำนวน ๓๐ คน จากหน่วยงานภาครัฐและเอกชน

๒.๒ สำรวจพื้นที่การฝึกครั้งที่ ๒ เพื่อเตรียมการฝึก ก่อนการฝึกจริง ๑ สัปดาห์

๒.๒.๑ รับผิดชอบบรรทุกถังเล็กจาก ชส.ทอ.

๒.๒.๒ เพื่อยืนยันหนังสือขอรับการสนับสนุนหน่วยงานที่เกี่ยวข้อง

๒.๒.๓ เตรียมพื้นที่การฝึก ร่วมกับครูฝึก อาคารสถานที่ ที่ใช้ในการฝึก

๓. ประสาน พอ. เพื่อขอรับการสนับสนุนรถพยาบาล พร้อม จนท.๗

๔. ประสาน สอ.ทอ. เพื่อขอรับการสนับสนุนวิทยุสื่อสาร

๕. ประสานครูฝึก จาก ศทพ.๗

๖. ประสานยานพาหนะจาก ชส.ทอ.

๗. เตรียมข้อมูลชี้แจงการปฏิบัติกิจกรรม นทน.๗ อาจารย์ และเจ้าหน้าที่ที่เกี่ยวข้อง

๘. ตรวจสอบอุปกรณ์ที่ใช้ในการฝึก เช่น กระเป๋าพร้อมเวชภัณฑ์ น้ำแข็ง แก้วน้ำ ถังน้ำดื่ม กระติกน้ำดื่ม เข็มน้ำ อุปกรณ์วิทยุสื่อสาร อุปกรณ์ฝึกประจำตัว นทน.๗ (ผ้าพันคอ เข็มทิศ กระติกน้ำ เข็มขัดสนาม เป้ แผนที่ ผ้าห่ม มุ้ง และถุงทะเล) แจกจ่ายอุปกรณ์การฝึกประจำตัว ๑ สัปดาห์ก่อนปฏิบัติจริง

๙. งานด้านธุรการที่เกี่ยวข้อง

๙.๑ ร่างหนังสือขอความอนุเคราะห์ หน่วยงานภาครัฐและเอกชนที่เกี่ยวข้อง
นำเรียนตามสายงานดังนี้ ทก.กปค.๗, ผชก.รร.นฝ.๗ ผอ.รร.นฝ.๗

๙.๒ ร่างหนังสือขอรับการสนับสนุนเชื้อเพลิงภาคพื้นบพิเศษ จาก กบ.ทอ.
นำเรียนตามสายงานดังนี้ ทก.กปค.๗, ผชก.รร.นฝ.๗ ผอ.รร.นฝ.๗, กทบ.บก.ยศ.ทอ.๗, รอง เสธ.ยศ.ทอ.(สายงานบริหาร) และ รอง จก.ยศ.ทอ.(สายงานบริหาร), รอง เสธ.ยศ.ทอ.(สายงานบริหาร) และ รอง จก.ยศ.ทอ.(สายงานบริหาร)
(ทำขออนุมัติเชื้อเพลิงในภาพรวมในแต่ละรุ่น ก่อนเปิดการศึกษา)

๙.๓ ร่างหนังสือขอรับการสนับสนุนรถพยาบาลพร้อม จนท. จาก พอ.นำเรียนตามสายงานดังนี้
ทก.กปค.๗, ผชก.รร.นฝ.๗ ผอ.รร.นฝ.๗, กทบ.บก.ยศ.ทอ.๗,รอง เสธ.ยศ.ทอ.(สายงานบริหาร) และ รอง จก.ยศ.ทอ.
(สายงานบริหาร)

๙.๔ ร่างหนังสือขอรับการสนับสนุนวิทยุสื่อสาร จาก สอ.ทอ. นำเรียนตามสายงานดังนี้ ทก.กปค.๗,
ผชก.รร.นฝ.๗ ผอ.รร.นฝ.๗, กทบ.บก.ยศ.ทอ.๗, รอง เสธ.ยศ.ทอ.(สายงานบริหาร) และ รอง จก.ยศ.ทอ.(สายงานบริหาร)
(ขอสนับสนุนในภาพรวมในแต่ละรุ่น ก่อนเปิดการศึกษา)

๙.๕ ร่างหนังสือขอรับการสนับสนุนยานพาหนะ จาก ชส.ทอ. นำเรียนตามสายงานดังนี้ ทก.กปค.๗,
ผชก.รร.นฝ.๗ ผอ.รร.นฝ.๗, กทบ.บก.ยศ.ทอ.๗ รอง เสธ.ยศ.ทอ.(สายงานบริหาร) และ รอง จก.ยศ.ทอ.(สายงานบริหาร)
(ขอสนับสนุนในภาพรวมในแต่ละรุ่น ก่อนเปิดการศึกษา)

๙.๖ ร่างหนังสือขอรับการสนับสนุนจาก สวป.ทอ. นำเรียนตามสายงานดังนี้ ทก.กปค.๗,
ผชก.รร.นฝ.๗, ผอ.รร.นฝ.๗, กทบ.บก.ยศ.ทอ.๗, รอง เสธ.ยศ.ทอ.(สายงานบริหาร) และ รอง จก.
ยศ.ทอ.(สายงานบริหาร)

๙.๗ ร่างหนังสือขอรับการสนับสนุน ฮ.๖ จาก คปอ. นำเรียนตามสายงานดังนี้ ทก.กปค.๗,

ผศ.ร.ร.นฝ.๑ ผอ.ร.ร.นฝ.๑, กกบ.บก.ยศ.ทอ.๑, รอง เสธ.ยศ.ทอ.(สายงานบริหาร) และ รอง จก.ยศ.ทอ.(สายงานบริหาร)

๙.๘ ร่างหนังสือขอรับการสนับสนุน ฮ.๖ จาก บบ.๒ นำเรียนตามสายงานดังนี้ ทก.กปค.๑, ผศ.ร.ร.นฝ.๑ ผอ.ร.ร.นฝ.๑, กกบ.บก.ยศ.ทอ.๑, รอง เสธ.ยศ.ทอ.(สายงานบริหาร) และ รอง จก.ยศ.ทอ.(สายงานบริหาร)

๙.๙ ร่างหนังสือขอรับการสนับสนุนครุฝึกและพื้นที่ จาก ศทย. และ ทบ. (ศป.)
นำเรียนตามสายงานดังนี้ ทก.กปค.๑, ผศ.ร.ร.นฝ.๑, ผอ.ร.ร.นฝ.๑, สบศ.บก.ยศ.ทอ., รอง เสธ.ยศ.ทอ.(สายงานบริหาร) และ รอง จก.ยศ.ทอ.(สายงานบริหาร)

๙.๑๐ จัดทำแผนการฝึกและคำสั่งเดินทาง
การฝึกการแก้ปัญหาในสถานการณ์จำลองหลักสูตรนายทหารชั้นผู้บังคับฝูง

๙.๑๑ ร่างหนังสือขออนุมัติเคลื่อนย้ายกำลัง นำเรียนตามสายงานดังนี้ ทก.กปค.๑, ผศ.ร.ร.นฝ.๑
ผอ.ร.ร.นฝ.๑, ผยช.บก.ยศ.ทอ., รอง เสธ.ยศ.ทอ.(สายงานบริหาร), เสธ.ยศ.ทอ. และ จก.ยศ.ทอ.(รับคำสั่ง ผบ.ทอ.)

๙.๑๒ เสนอ กปค.๑
ติดตามการเดินทางของหนังสือขอรับการสนับสนุนให้ถึงหน่วยผู้รับตรงตามความมุ่งหมาย

๐ ระเบียบ คำสั่ง ข้อบังคับ

-

๐ องค์ความรู้ที่ใช้ในการทำงาน

-

๐ ข้อควรปฏิบัติ/ข้อควรระวัง

- ยานพาหนะสนับสนุนภารกิจ อาจเพียงพอต่อการใช้งาน เช่น รถมีสภาพเก่า
- การเปลี่ยนแปลงสถานที่ฝึก และรูปแบบการฝึก

๐ ปัญหาที่พบในการทำงาน

-

๐ ผลงาน

-

2. การปฏิบัติกิจกรรม

ผู้รับผิดชอบ

น.อ. บุญเหลือ โปธิเพชรเลิศ

วิธีปฏิบัติ

> ปฏิบัติกิจกรรม

๐ ผู้รับมอบหมาย

น.อ. บุญเหลือ โปธิเพชรเลิศ

น.ท. มงคล หงษ์ทอง

ร.ท. เดชาวุธ มนทิม

พ.อ.อ. เฉลิมพล ชนะพาล

พ.อ.อ. สมชาย หล้าเพ็ง

พ.อ.อ. กิตติเมศร์ ไกรรวีวัชรวิฑู

พ.อ.อ. อภิสิทธิ์ เปรมไธสง

พ.อ.อ. สมเกียรติ จำนงค์ผล

พ.อ.ต. รัฐพล สุขอย

จ.อ. โชติรักษ์ เพ็งเอี่ยม

จ.ท. สราวุธ ธรรมนิยม

๐ เวลาดำเนินการ

5.00 วัน

๐ ไฟล์แนบ/เอกสารประกอบ

๐ รายละเอียด

หัวข้องาน / การปฏิบัติกิจกรรม

ขั้นตอนการปฏิบัติงาน

๑. ขั้นตอนก่อนวันเดินทาง

๑.๑ ประสาน กทบ.บก.ยศ.ทอ.เพื่อขอรับบัตรน้ำมันเชื้อเพลิงตามอนุมัติ

๑.๒ ตรวจสอบยืนยันการสนับสนุนขยายพาหนะจาก ขส.ทอ.ดังนี้

๑.๒.๑ รถยนต์บรรทุกขนาดใหญ่ (U-MOX) จำนวน ๑๑ คัน (นำบัตรน้ำมันให้ ผรบ.ฯ ๓ วัน

ก่อนปฏิบัติจริง)

๑.๒.๒ รถยนต์บรรทุกเล็ก ๖ คัน (จนท.การฝึก รับผิดชอบพร้อมเติมเชื้อเพลิง ๑ วันก่อนปฏิบัติจริง)

๑.๓ ติดต่อประสาน รถบรรทุกใหญ่ เพื่อบรรทุกถังไปเติมเชื้อเพลิงสำรอง จำนวน ๘ ถัง

๑.๔ ประสาน พอ. ให้รถพยาบาลรับบัตรเชื้อเพลิง (๑ วันก่อนปฏิบัติจริง)

๑.๕ นำรถบรรทุกเล็ก ไปติดตั้งวิทยุสื่อสารที่ สอ.ทอ. พร้อมรับวิทยุสื่อสาร

๑.๖ จนท.ผธก.ร.ร.นฝ.ฯ รับยาเวชภัณฑ์จาก พอ. กระสุนและวัตถุระเบิดจาก

สพ.ทอ. เพื่อนำไปใช้สำหรับการฝึก

๑.๗ นทน.นำสัมภาระและอุปกรณ์ในการจัดกิจกรรมมวลชนสัมพันธ์ (ปจว.)

ขึ้นรถบรรทุกสัมภาระ ก่อนเดินทาง ๑ วัน

๑.๘ ชี้แจงการปฏิบัติให้แก่อาจารย์และผู้เกี่ยวข้องเพื่อให้เข้าใจในการปฏิบัติตรงกัน

๑.๙ แจกอุปกรณ์ในการฝึกให้ นทน. (ผ้าพันคอ เข็มทิศ กระตักน้ำ เข็มขัดสนาม เป้ แผนที่ ผ้าห่ม มุ้ง และถุงทะเล) แจกจ่ายอุปกรณ์ฝึกประจำตัว ๑ สัปดาห์ก่อนปฏิบัติจริง

๑.๑๐ ประสานเรื่องรถยนต์โดยสารปรับอากาศขนาดเล็ก พร้อมเชื้อเพลิง

๑.๑๑ จนท.การฝึกจัดเตรียมอุปกรณ์ที่เกี่ยวข้องเพื่อใช้ในการฝึก เช่น ถังน้ำดื่ม แก้วน้ำ เขี่ยอกน้ำ น้ำแข็ง วิทยุสื่อสาร นกหวีด นาฬิกาจับเวลา โต๊ะ เก้าอี้ วัตถุระเบิด พลุ่สัญญาณ ฯลฯ ตามตารางแจกจ่ายอุปกรณ์ (นำขึ้นรถยนต์บรรทุกในส่วนส่งกำลังบำรุง)

๒. ขั้นตอนวันเดินทาง

๒.๑ ผู้ควบคุม ตรวจสอบยอด นทน.ตามเวลาที่ กปค.ฯ กำหนด

๒.๒ นทน. อาจารย์และผู้ที่เกี่ยวข้องเดินทางเข้าพื้นที่การฝึก (ชุดฝึก) ตามที่ กปค.ฯ

กำหนด ในแต่ละจุด โดยเดินทางด้วยรถยนต์บรรทุกขนาดใหญ่ (U – MOX) จำนวน ๑๑ คัน รถยนต์บรรทุกขนาดเล็ก จำนวน ๖ คัน พร้อมรถพยาบาล โดยเดินทางเป็นรูปขบวน

๒.๓. นทน.เข้าพื้นที่การฝึกและเข้าร่วมพิธีเปิดการฝึกและเริ่มฝึกตามแผนการฝึกที่กำหนดไว้

๒.๔ น.ปกรอง รวมทั้งครู อาจารย์ ญาติและสังเกตพฤติกรรมของ นทน.ในการใช้ชีวิตในค่ายฝึก รวมทั้งการเจ็บป่วย โดยจะประสานกับแพทย์ และ จนท.พยาบาลอย่างใกล้ชิด และบันทึกพฤติกรรมของ นทน.ตลอดระยะเวลาการฝึก

๒.๕ ส่วนสนับสนุนทุกฝ่ายเข้าเตรียมจัดตั้งกองอำนวยการฝึก เช่น สื่อสาร ขส.ทอ. จนท.จากรร.น.ฟ.๑ และ น.ปกรอง ตามพื้นที่ที่กำหนด

๒.๖ วันสุดท้ายของภารกิจการแก้ปัญหาในสถานการณ์จำลอง (เสร็จสิ้นการฝึก)นทน.๑ จัดงานเลี้ยงสังสรรค์ ระหว่างเวลา ๑๘๐๐ – ๒๓๐๐ (ถ้ามี)

๒.๗ นทน.ทุกคนต้องเข้าร่วมพิธีปิดการฝึกการแก้ปัญหาในสถานการณ์จำลอง ก่อนเดินทางกลับที่ตั้งดอนเมือง

๒.๘ นทน.๑ อาจารย์ และ จนท.การฝึก ขึ้นรถและเดินทางกลับที่ตั้งดอนเมืองตามกำหนดการที่วางไว้

๒.๙ จนท.๑ การฝึกส่งคืนรถยนต์ให้กับ ขส.ทอ.และคืนวิทยุสื่อสารกับ สอ.ทอ.

๐ ระเบียบ คำสั่ง ข้อบังคับ

-

๐ องค์ความรู้ที่ใช้ในการทำงาน

-

๐ ข้อควรปฏิบัติ/ข้อควรระวัง

- ก่อนวันปฏิบัติจริง อาจได้รับแจ้งจาก ขส.ทอ. กรณีไม่สามารถสนับสนุนยานพาหนะ ตามจำนวนที่ร้องขอ
- และอาจมีการดึงพลขับ รถบรรทุก สนับสนุนภารกิจที่ด่วน ของ ทอ.

-

๐ ปัญหาที่พบในการทำงาน

๑. อุปสรรค

- ๑.๑ วิทยุสื่อสารจาก สอ.ทอ.ไม่ครอบคลุมพื้นที่การฝึก
- ๑.๒ พื้นที่ในการฝึกมีการปรับเปลี่ยนไปตามภูมิประเทศ
- ๑.๓ จำนวนครูฝึกไม่เพียงพอต่อการปฏิบัติงาน
- ๑.๔ อุปกรณ์การฝึกไม่เพียงพอต่อการฝึก
- ๑.๕ ยานพาหนะไม่เพียงพอต่อการฝึก เช่น รถ 4x4 สภาพไม่พร้อมใช้งาน หรือจำนวนไม่ครบตามที่ขอรับการสนับสนุน
- ๑.๖ สภาพอากาศและสิ่งแวดล้อมไม่เอื้ออำนวย (โรคระบาด ฝุ่นละออง)

๐ ผลงาน

-

3 . สิ้นสุดการปฏิบัติ

ผู้รับผิดชอบ

น.ท. มงคล หงษ์ทอง

พ.อ.อ. เฉลิมพล ชนะपाल

วิธีปฏิบัติ

> สิ้นสุดการปฏิบัติ

๑ ผู้รับมอบหมาย

น.ท. มงคล หงษ์ทอง

พ.อ.อ. เฉลิมพล ชนะपाल

จ.อ. โชติรักษ์ เฟ็งเอี่ยม

๑ เวลาดำเนินการ

3.00 วัน

๑ ไฟล์แนบ/เอกสารประกอบ

๑ รายละเอียด

สิ้นสุดการปฏิบัติกิจกรรม

ขั้นตอนการปฏิบัติงาน

๑. นทน. คำนวณอุปกรณ์การฝึกฯ ให้เรียบร้อย
๒. น.กิจกรรมรวบรวมคะแนนจากอาจารย์ประจำสัมนา/ครูฝึก
๓. รายงานผลการปฏิบัติให้ผู้บังคับบัญชาทราบและส่งคะแนนให้ น.วัดและประเมินผล
๔. สมน.กปค.ฯ จัดเตรียมเครื่องหมายเกียรติยศ (ริบบิ้น) พร้อมพาน
๕. หก.กปค.ฯ เรียนเชิญ ผอ.รร.นฝ.ฯ มอบเครื่องหมายเกียรติยศ (ริบบิ้น) ให้กับสัมนาที่มีคะแนนรวมสูงสุด (หก.กปค.ฯ กล่าวรายงาน และ ผอ.รร.นฝ.ฯ กล่าวให้โอวาท)
๖. ทบทวนผลการประเมินในระบบ และนำมาประยุกต์ใช้ในรุ่นถัดไป

๑ ระเบียบ คำสั่ง ข้อบังคับ

-

๑ องค์ความรู้ที่ใช้ในการทำงาน

-

๑ ข้อควรปฏิบัติ/ข้อควรระวัง

- นทน. คำนวณที่ใช้การฝึกไม่ครบตามจำนวน
- นทน. ทำพัสดุหาย ระหว่างการฝึก เช่น วิทยุสื่อสาร เข็มทิศ

๑ ปัญหาที่พบในการทำงาน

-

๑ ผลงาน

-